

## IKV1022S

### Inbouwkoelkast

Built-in refrigerator • Einbau-Kühlschrank  
Réfrigérateur intégré



NL • Handleiding	4	-	15
EN • User manual	16	-	26
DE • Benutzerhandbuch	27	-	38
FR • Manuel d'utilisation	39	-	51

## 1 Veiligheidsvoorschriften

### ALGEMENE VEILIGHEIDSINSTRUCTIES

- **Lees voordat u het apparaat gaat gebruiken de volledige handleiding.**
- Berg de handleiding zorgvuldig op voor toekomstig gebruik of volgende eigenaars.
- Gebruik dit apparaat uitsluitend voor het in de handleiding beschreven doel. Dit apparaat is bedoeld als inbouwapparaat.
- Laat kinderen niet in het apparaat spelen of zich hierin vaststoppen - de kans bestaat dat ze ingesloten raken en stikken.
- Houd het apparaat buiten bereik van kinderen. Kinderen begrijpen de gevaren van het omgaan met elektrische apparaten niet. Laat kinderen daarom nooit zonder toezicht met elektrische apparaten werken. Houd het apparaat en de voedingskabel buiten het bereik van kinderen jonger dan 8 jaar.
- De fabrikant stelt zich niet aansprakelijk voor schade als gevolg van verkeerd gebruik of onjuiste bediening.



#### **Waarschuwing: Verstikkingsgevaar!**

- Verpakkingsmateriaal is gevaarlijk voor kinderen. Houd het verpakkingsmateriaal buiten het bereik van kinderen.
- Dit apparaat kan door kinderen vanaf 8 jaar en personen met beperkte fysieke, zintuiglijke of mentale vermogens of door personen met gebrek aan ervaring of kennis worden gebruikt onder voorwaarde dat iemand die verantwoordelijk is voor hun veiligheid toezicht houdt of dat zij instructies hebben gekregen over veilig gebruik van het apparaat en de risico's van incorrect gebruik van het apparaat begrijpen.
- Kinderen van 3 tot 8 jaar mogen koelkasten in- en uitladen.
- Kinderen mogen niet met het apparaat spelen.
- Door de gebruiker uit te voeren reinigings- en onderhoudswerkzaamheden mogen uitsluitend onder toezicht door kinderen worden uitgevoerd.
- Dit apparaat is bedoeld voor huishoudelijk gebruik en dergelijke toepassingen, zoals:
  - Personeelskeukens in winkels, kantoren en andere werkomgevingen;
  - Boerderijen en door klanten in hotels, motels en andere verblijfsomgevingen;

- Bed and breakfast-achtige omgevingen;
- Toepassingen in catering en vergelijkbare situaties die niet onder de detailhandel vallen.
- Bij het niet in acht nemen van de veiligheidsinstructies en waarschuwingen stelt de fabrikant zich niet aansprakelijk voor eventuele hieruit voortkomende schade.
- Schade als gevolg van verkeerde aansluiting, verkeerde installatie of verkeerd gebruik valt niet onder de garantie.

## KOELMIDDEL



### Voorzichtig: Brandgevaar

- Het koelmiddelcircuit van het apparaat bevat het koelmiddel isobuteen R600a, een zeer milieuvriendelijk aardgas dat desondanks wel brandbaar is. Zorg dat tijdens transport en installatie van het apparaat geen van de onderdelen van het koelmiddelcircuit beschadigd raakt. **WAARSCHUWING:** Koelkasten bevatten koelmiddel en gassen binnen de isolatie. Koelmiddel en gassen moeten deskundig worden afgevoerd, omdat zij oogletsel kunnen veroorzaken of tot ontsteking kunnen komen. Controleer voorafgaande aan het afvoeren of de buizen van het koelmiddelcircuit niet beschadigd zijn. Vermijd als het koelmiddelcircuit is beschadigd open vuur en ontstekingsbronnen en ventileer de ruimte waarin het apparaat is geplaatst grondig. Het is gevaarlijk om de specificaties te wijzigen of enige veranderingen in dit product aan te brengen. Iedere vorm van schade aan de voedingskabel kan kortsluiting, brand en/of een elektrische schok veroorzaken.

## VEILIGHEIDSINSTRUCTIES VOOR INSTALLATIE

- Verplaats en installeer het apparaat met twee personen.
- Draag veiligheidshandschoenen bij het uitpakken en installeren van het apparaat.
- Sluit het apparaat uitsluitend op wisselstroom aan via een geaard stopcontact. Controleer of de spanning in uw woning overeenkomt met de op de typeplaat van het apparaat vermelde spanning.
- Controleer na het uitpakken van het apparaat of het tijdens transport niet beschadigd is geraakt. Installeer als dit het geval is het apparaat niet voordat u de dealer of onze serviceafdeling heeft geraadpleegd.

- Uitsluitend een gecertificeerde installateur mag het apparaat plaatsen.
- De elektrische aansluiting moet aan de nationale en lokale voorschriften voldoen.
- Het aansluitpunt, het stopcontact en de stekker moeten altijd bereikbaar zijn.
- Het apparaat moet altijd zijn geaard.
- Bedien het apparaat niet met een externe timer of een apart afstandsbedieningssysteem.
- Plaats niet meerdere draagbare contactdozen of voedingen aan de achterzijde van het apparaat.



### **Waarschuwing: kans op een elektrische schok**

- Zorg tijdens de installatie dat de voedingskabel niet beschadigd raakt of langs scherpe randen loopt.
- Pas op dat bij het verplaatsen van het apparaat de vloer niet beschadigd raakt.
- Til en versleep het apparaat bij het verplaatsen niet aan de deur(en).
- Zorg dat het apparaat niet in de buurt van een warmtebron wordt geplaatst.
- Plaats warmte genererende apparaten zoals (magnetron)ovens niet boven het apparaat.
- Zorg voor voldoende ventilatie en laat aan de achterzijde van het apparaat een ruimte van minimaal 4 cm vrij.



### **Voorzichtig:**

Voorkom schade aan de leidingen van het koelmiddelcircuit van het apparaat.



### **Voorzichtig:**

Zorg dat ventilatieopeningen in de behuizing van het apparaat of in de inbouwconstructie niet worden geblokkeerd.

- Plaats het apparaat op een stevig en stabiel oppervlak.
- Plaats het apparaat in een droge en goed geventileerde ruimte. Het apparaat is bedoeld voor werking in omgevingen waarin de omgevingstemperatuur binnen de volgende waarden blijven, afhankelijk van het apparaat. Het apparaat zal mogelijk niet naar behoren werken als het voor een lange tijd in een temperatuur buiten het aangegeven bereik heeft gestaan.

Klimaatklasse	Omgevingstemperatuur
SN	Tussen 10°C en 32°C
N	Tussen 16°C en 32°C
ST	Tussen 18°C en 38°C
T	Tussen 18°C en 43°C

## VEILIGHEIDSINSTRUCTIES VOOR BEDIENING

- Gebruik het koelcompartiment uitsluitend voor het bewaren van vers voedsel en het vriescompartiment uitsluitend voor het bewaren van bevroren voedsel, het invriezen van vers voedsel en om ijsblokjes te maken.
- Gebruik het apparaat niet buitenshuis.
- Wacht minimaal drie uur voordat u het apparaat inschakelt om maximaal efficiënte werking van het koelmiddelcircuit te verzekeren.



### Waarschuwing: Brandgevaar

- Bewaar geen explosieve stoffen zoals spuitbussen of andere brandbare materialen in of in de buurt van het apparaat.
- Bewaar geen glazen flessen of bakken met vloeistoffen in het vriescompartiment, deze kunnen breken.
- Eet ijsblokjes of ijslolly's niet direct nadat u ze uit de vriezer heeft gehaald, want zij kunnen brandwonden als gevolg van bevriezing veroorzaken.
- Vries bevroren producten niet opnieuw in nadat ze zijn ontdooid. Dit kan gezondheidsproblemen, zoals voedselvergiftiging, opleveren.

## VEILIGHEIDSINSTRUCTIES VOOR REINIGING EN ONDERHOUD

- Ontkoppel voordat u enige werkzaamheden of onderhoud hieraan gaat uitvoeren altijd het apparaat van de netvoeding.
- Gebruik geen hogedrukreiniger of stoomreiniger om het apparaat te reinigen.



### **Voorzichtig:**

Gebruik uitsluitend door de fabrikant aanbevolen mechanische apparaten of andere hulpmiddelen om het ontdooiproces te versnellen.

- Gebruik geen schurende of bijtende reinigingsmiddelen, zoals ruitensprays, schuurmiddelen, brandbare vloeistoffen, reinigende was, geconcentreerde reinigingsmiddelen, bleekmiddelen of aardolieproducten bevattende reinigingsmiddelen, op kunststof onderdelen, de binnenzijde en de bekleding of pakkingen van de deur. Gebruik geen papieren handdoeken, schuursponzen of andere bijtende reinigingshulpmiddelen.

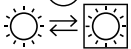


### **Waarschuwing: Kans op een elektrische schok**

- Controleer het apparaat en de voedingskabel altijd regelmatig om te verzekeren dat geen schade zichtbaar is. Neem in geval van tekenen van de minste of geringste schade aan het apparaat of de voedingskabel contact op met de klantenservice. Om gevaarlijke situaties te voorkomen, mag een beschadigde voedingskabel uitsluitend door de fabrikant, zijn servicedienst of vergelijkbaar gekwalificeerde personen worden vervangen. Gebruik om veiligheidsredenen uitsluitend accessoires en reserveonderdelen van de fabrikant die geschikt zijn voor uw apparaat.



### **Waarschuwing:**



- Laat de lichtbron door een erkend installateur vervangen.
- Energie-efficiëntieklasse: F

## INFORMATIE OVER HET VERMIJDEN VAN VERONTREINIGING VAN VOEDSEL

Volg om verontreiniging van voedsel te voorkomen de volgende instructies:

- Door het langdurig openen van de deur kan de temperatuur in de compartimenten van het apparaat aanzienlijk stijgen.
- Reinig oppervlakken die in contact komen met voedsel en open afvoersystemen regelmatig.
- Bewaar rauwe vlees- en visproducten in hiervoor geschikte bakken in de koelkast, zodat zij niet in contact komen met andere voedingsmiddelen of hierop druipen.
- Compartimenten voor bevroren voedsel met twee sterren zijn geschikt om vooraf bevroren voedsel te bewaren, ijs te bewaren of te maken en ijsblokjes te maken.
- Compartimenten met één, twee of drie sterren zijn niet geschikt voor het invriezen van vers voedsel.

Volgorde	Compartimenten TYPE	Aanbevolen bewaartemp. [°C]	Geschikt voedsel
1	Koelkast	+2 ~ +8	Eieren, bereid voedsel, verpakt voedsel, fruit en groenten, zuivelproducten, gebak, dranken en andere voedingsmiddelen die niet geschikt zijn om in te vriezen.
2	(***)*-Vriezer	≤ -18	Uit de zee afkomstig voedsel (vis, garnalen, schelpdieren), zoetwaterproducten en vleesproducten (aanbevolen voor 3 maanden, hoe langer de bewaartijd, des te meer de smaak en de voedingswaarde achteruitgaan), geschikt voor bevroren vers voedsel.
3	***-Vriezer	≤ -18	Uit de zee afkomstig voedsel (vis, garnalen, schelpdieren), zoetwaterproducten en vleesproducten (aanbevolen voor 3 maanden, hoe langer de bewaartijd, des te meer de smaak en de voedingswaarde achteruitgaan), geschikt voor bevroren vers voedsel.
4	** -Vriezer	≤ -12	Uit de zee afkomstig voedsel (vis, garnalen, schelpdieren), zoetwaterproducten en vleesproducten (aanbevolen voor 3 maanden, hoe langer de bewaartijd, des te meer de smaak en de voedingswaarde achteruitgaan), geschikt voor bevroren vers voedsel.
5	*-Vriezer	≤ -6	Uit de zee afkomstig voedsel (vis, garnalen, schelpdieren), zoetwaterproducten en vleesproducten (aanbevolen voor 3 maanden, hoe langer de bewaartijd, des te meer de smaak en de voedingswaarde achteruitgaan), geschikt voor bevroren vers voedsel.
6	0-sterren	-6 ~ 0	Vers varkensvlees, rundvlees, vis, kip, sommige verpakte bewerkte voedingsmiddelen, enz. (aanbevolen wordt om deze dezelfde dag te eten en bij voorkeur niet langer dan 3 dagen te bewaren). Deels in gesloten verpakking verpakte bewerkte voedingsmiddelen (niet voor invriezen geschikte voedingsmiddelen).
7	Koeling	-2 ~ +3	Vers/bevroren varkensvlees, rundvlees, kip, zoetwaterproducten, enz. (bij 7 dagen onder 0°C en boven 0°C wordt aanbevolen deze op dezelfde dag te eten en bij voorkeur niet langer dan 2 dagen te bewaren). Uit de zee afkomstige producten (onder 0°C gedurende 15 dagen, bewaren boven 0°C wordt niet aanbevolen).
8	Vers voedsel	0 ~ +4	Vers varkensvlees, rundvlees, vis, kip, bereid voedsel, enz. (aanbevolen wordt om deze dezelfde dag te eten en bij voorkeur niet langer dan 3 dagen te bewaren).
9	Wijn	+5 ~ +20	Rode wijn, witte wijn, mousserende wijn enz.

### LET OP:

Bewaar verschillende voedingsmiddelen in overeenstemming met de compartimenten of de streefbewaartemperatuur voor de door u gekochte producten.

- Schakel de koelkast als deze gedurende een lange periode leeg blijft staan uit. Ontdooi, reinig en droog het apparaat en laat de deur open om schimmelvorming in het apparaat te voorkomen.

Waterdispenser reinigen (speciaal voor producten met waterdispenser):

- Reinig watertanks als zij 48 uur niet zijn gebruikt; spoel het op een watertoevoer aangesloten watersysteem door als 5 dagen geen water is getapt.

### WAARSCHUWING

- Verpak voedselproducten in zakken en vloeistoffen in flessen of met deksels afgesloten bakken voordat u ze in de koelkast zet om problemen met een moeilijk te reinigen binnenzijde van het apparaat te voorkomen.

## MILIEUBESCHERMING

Het apparaat is energiezuinig. Bespaar nog meer energie door gebruik van het apparaat aan de hand van de volgende tips voor energiebesparing en milieuvriendelijke afvoer van het apparaat.

### Energie besparen

- Een hoge omgevingstemperatuur heeft een negatief effect op het energieverbruik. Direct zonlicht en andere warmtebronnen in de buurt van het apparaat kunnen ook een negatief effect hebben.
- Houd de ventilatieopeningen vrij. Afgedekte en vervuilde openingen leiden tot een hoog energieverbruik. Zorg voor voldoende ruimte rondom het apparaat, zodat een ventilatie- en luchtstroom op de juiste manier rondom het apparaat kan circuleren.
- Open de deuren van het apparaat niet vaker dan nodig en laat de deuren zo kort mogelijk openstaan.
- De afstand tussen de draagplateaus en de achterwand zorgt voor een vrije luchtcirculatie. Plaats geen voedingsmiddelen tegen de achterwand.
- Zet de thermostaat lager als de omstandigheden dit toelaten.
- Laat bereid voedsel dat u in het apparaat wilt bewaren tot kamertemperatuur afkoelen voordat u dit in het apparaat zet.
- Een niet goed sluitend deurrubber kan het energieverbruik verhogen. Laat dit daarom op tijd door een hiervoor bevoegde persoon vervangen.
- Als de instructies niet worden gevolgd, kan dit tot een hoger energieverbruik leiden.

### Milieuvriendelijk afvoeren

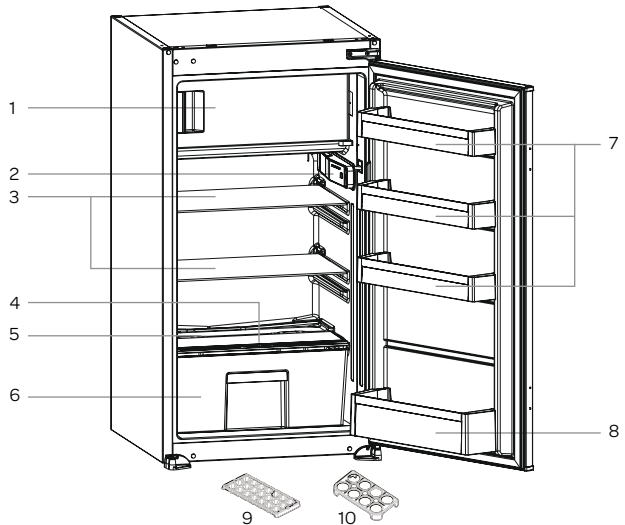


#### Recyclen - WEEE

- Voer het verpakkingsmateriaal op een milieuvriendelijke manier af.
- Dit apparaat is gelabeld volgens Europese Richtlijn 2012/19/EU betreffende afgedankte elektrische en elektronische apparatuur (WEEE). De richtlijn bepaalt het kader voor het retourneren en recyclen van gebruikte apparaten zoals dit binnen de gehele EU van toepassing is.

## 2 productomschrijving

1. Vriesvak
2. Thermostaat met binnerverlichting
3. Glazen schap
4. Humidity control
5. Glazen schap op groentelade
6. Groentelade
7. Deurvakken
8. Flessenrek
9. Flessenrek
10. Eierrekje



## 3 ingebruikname

Laat het apparaat nadat het geïnstalleerd is, minimaal 3 uur staan voordat u de stekker in het stopcontact steekt. Het koelcircuit moet zich eerst stabiliseren voordat het apparaat efficiënt kan werken.

Voordat u het apparaat voor de eerste maal in gebruik neemt, dient u als volgt te werk te gaan: pak het apparaat voorzichtig uit en verwijder al het verpakkingsmateriaal. De verpakking (plastic zakken, piepschuim en karton) buiten het bereik van kinderen houden. Controleer na het uitpakken het apparaat zorgvuldig op uiterlijke schade, mogelijk ontstaan tijdens transport. Plaats het apparaat op een stevige, vlakke ondergrond.

Hoe het apparaat moet worden geplaatst, staat beschreven in het Installatie Voorschrift.

Maak voor ingebruikname het apparaat schoon; vooral het interieur (zie Reiniging & Onderhoud).

Het installeren en elektrisch aansluiten moet worden uitgevoerd door een gekwalificeerd technicus, in overeenstemming met de installatievoorschriften en de lokale reglementen.

Het apparaat moet worden aangesloten op een deugdelijk geïnstalleerd geaard wandcontactdoos. Het voltage (AC) moet overeenkomen met het op het typeplaatje van het apparaat genoemde voltage. Het typeplaatje bevindt zich op de linker zijwand van het apparaat.

Als het apparaat voor de eerste keer wordt aangesloten, kan de binnerverlichting een vertraging van 1 minuut hebben. Dit wordt veroorzaakt door openingstests.

Er kan sprake zijn van een vreemde lucht als u het apparaat de eerste keer inschakelt. Dit verdwijnt als het apparaat gaat koelen.

Voordat u het apparaat in gebruik neemt, moet u alle onderdelen afnemen met warm sopje met bijvoorbeeld afwasmiddel, allesreiniger of soda. Neem de binnenkant en de onderdelen van het apparaat na het schoonmaken af met schoon water en droog alles goed na. Laat het apparaat 1 à 2 uur drogen.

## 4 bediening van het apparaat

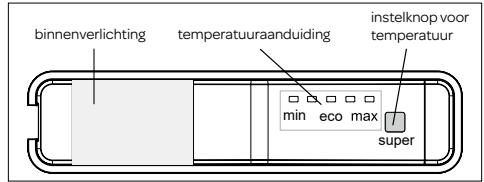
### TEMPERATUUR INSTELLEN

Met de instelknop voor de temperatuur kunt u de temperatuur instellen van het apparaat.

Gebruik de instelknop ook om de stand Super Koelen te activeren.

Het apparaat zal continue koelen tot de ingestelde temperatuur is bereikt. Laat het apparaat op temperatuur komen zonder levensmiddelen in het apparaat. Dit duurt meestal 2 tot 3 uur. Daarna kunt u de temperatuur op de gewenste stand zetten en het apparaat vullen met levensmiddelen. Druk herhaaldelijk op de knop totdat het indicatielampje van de gewenste temperatuur brandt.

De temperatuur kan worden ingesteld op een waarde tussen MIN en MAX en op de **SUPER** modus. Met elke druk op de instelknop voor de temperatuur gaat de temperatuur omlaag.



### Humidity control

Door de juiste luchtvochtigheid te kiezen, droogt voedsel niet uit en zijn ze langer houdbaar.

Hoge luchtvochtigheid		Lage luchtvochtigheid	
Schuifje humidity control naar <b>links</b>		Schuifje humidity control naar <b>rechts</b>	
O.a. geschikt voor:	Groente Champignons	O.a. geschikt voor:	Fruit Vlees Kaas Boter
Sommige groenten en fruit zijn gevoelig voor kou en niet geschikt voor de koeling, zoals:			
• ananas, guave, aubergine, avocado, mango, komkommer, paprika • bananen, olijven, tomaten, passievrucht, aardappelen, (water)meloen • granaatappel, citrusvruchten, pompoen, courgette			

### SUPER MODUS

Wanneer kan **super-vriezen** gebruikt worden?

- Om een grote hoeveelheid voedsel in te vriezen
- Om kant-en-klaar maaltijden in te vriezen
- Om voedsel snel in te vriezen
- Om seizoensgroenten gedurende een langere periode goed te bewaren

Wanneer kan **super-koelen** gebruikt worden?

- Om grote hoeveelheden voedsel te koelen
- Om voedsel snel te koelen
- Om seizoensgroenten gedurende een langere periode goed te bewaren

### super modus activeren

1. Zet de temperatuur op **MAX** met de instelknop.
2. Druk 5 seconden op de instelknop tot alle indicatielampjes blijven branden. De lampjes blijven aan zolang de **super** modus actief is.
3. U kunt de **super modus** de-activeren door 5 seconden op de instelknop te drukken.

**INFO:** de **super modus** wordt automatisch gede-activeerd na maximaal 48 uur.

### Attentie:

De omgevingstemperatuur, de temperatuur van de net opgeslagen etenswaren en hoe vaak de deur geopend wordt, beïnvloeden de temperatuur in het apparaat. Houd hier rekening mee met het instellen van de thermostaat.

- Plaats nooit gevaarlijke, licht ontvlambare of explosieve stoffen zoals alcohol, aceton of benzine in het apparaat omdat er een kans op explosiegevaar is.
- Er wordt een vertragsingsfunctie van 5 minuten toegepast om schade aan de compressor van het apparaat te vermijden wanneer u de stekker verwijdert en opnieuw in het stopcontact steekt om het apparaat aan te zetten of tijdens een stroomstoring. Het apparaat begint na 5 minuten normaal te werken.

Het vriesvak, aangeduid met het **\*\*\*\*** symbool, wordt gebruikt om ingevroren etenswaren te bewaren en verse of bereide etenswaren in te vriezen. Het biedt ook de mogelijkheid ijsblokjes te maken.

## STAND-BY MODUS

Wanneer kan de **stand-by modus** gebruikt worden? Als u het apparaat gedurende een langere periode niet gebruikt (bijvoorbeeld tijdens de vakantie). In de stand-by modus functioneert het apparaat niet meer.

### stand-by modus activeren

1. Zet de temperatuur op **MIN** met de instelknop.
2. Druk 5 seconden op de instelknop tot alle indicatielampjes drie keer knipperen.
3. In de stand-by modus zullen de indicatielampjes drie keer knipperen als u op de instelknop drukt.
4. U kunt **stand-by modus** de-activeren door de instelknop ingedrukt te houden, totdat het display weer normaal werkt.

## DEUR OPEN ALARM

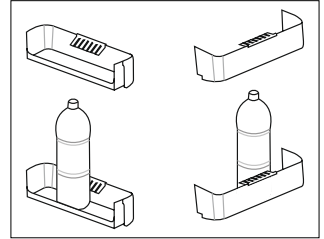
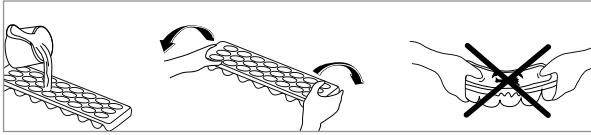
De binnenverlichting gaat knipperen als de deur van het apparaat langer dan 2 minuten open staat.

## ACCESSOIRES

**Ijsblokjeshouder:** • Vul de ijsblokjesvorm met water en plaats deze in het vriesgedeelte.

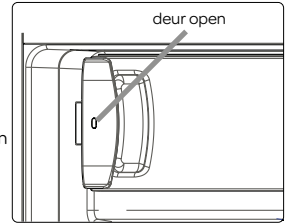
- Zodra het water helemaal bevroren is, kunt u de vorm buigen zoals hieronder afgebeeld, om het ijsblokje uit de vorm te halen.

**Flessenhouder:** gebruik de flessenhouder om te voorkomen dat flessen wegglijden of omvallen.



## DEUR OPEN INDICATOR

- Op de deur van het vriesvak vindt u de **deur open indicator**. Dit geeft aan of u de deur van het vriesvak goed gesloten heeft.
- Als de rode streep zichtbaar is, is de deur nog open.
- Als de rode streep niet zichtbaar is, is de deur goed gesloten.
- Denk eraan dat de deur van het vriesvak altijd goed gesloten moet worden. Het voorkomt dat de etenswaren in de diepvries ontdooien, dat er te dikke ijslagen kunnen worden gevormd in de diepvries en dat er energie wordt verspild.



# 5 voedsel in het apparaat plaatsen

## KOELGEDEELTE

Het koelgedeelte wordt gebruikt voor het bewaren van verse levensmiddelen die een paar dagen bewaard moeten worden.

- Plaats geen levensmiddelen tegen de achterwand van het koelgedeelte. Laat voldoende ruimte tussen de verschillende levensmiddelen om de lucht goed te kunnen laten circuleren.
- Plaats geen heet voedsel in het apparaat.
- Plaats nooit gevaarlijke, licht ontvlambare of explosieve stoffen zoals alcohol, aceton of benzine in het apparaat omdat er een kans op explosiegevaar is.
- Bewaar levensmiddelen altijd in gesloten bakken of in verpakkingen. Om vochtigheid en ijsvorming te voorkomen, dient u nooit geopende bakken in het apparaat te bewaren.
- Pak vlees en vis goed in om nare geuren te voorkomen en plaats deze op de glazen plaat boven de groentelade, daar is de lucht koeler.
- Groente en fruit kunt u zonder te verpakken bewaren in de lades.
- Probeer de deur niet te vaak te openen en laat de deur niet langer open dan noodzakelijk.

## VRIESGEDEELTE

Het vriesgedeelte biedt u de mogelijkheid om diepgevroren producten te bewaren, verse levensmiddelen in te vriezen en ijsblokjes te maken.

- Vries niet teveel tegelijk in. Hoe sneller het invriezen, hoe langer de kwaliteit van het voedsel behouden blijft.
- Zorg er voor dat de levensmiddelen goed verpakt zijn, zodat ze hun smaak behouden en geen geur afgeven aan andere levensmiddelen.

- Leg de diepvriesproducten zo snel mogelijk na aankoop in het vriesvak. Zorg ervoor dat ze tijdens het vervoer niet ontdooien.
- Het bewaren van vers ingevroren en diepvriesproducten is afhankelijk van het type voedsel.
- Vermeld altijd de verpakkingsdatum en inhoud op de verpakking als u overblijfselen wilt invriezen.
- Plaats geen glazen flessen of blikken in het vriesvak. Deze kunnen kapot gaan als de inhoud befrist. Koolzuurhoudende dranken kunnen zelfs exploderen. Bewaar daarom nooit limonade, bier, wijn, champagne, etc. in het vriesvak.
- Zodra de levensmiddelen zijn ontdooid, mogen deze niet opnieuw worden ingevroren. Kook of bak ze zodat u ze kunt eten of opnieuw kunt invriezen.
- In het geval van stroomuitval of storing behoudt het vriesgedeelte een temperatuur die laag genoeg is om de levensmiddelen te bewaren. Maar probeer te voorkomen dat u de deur van het vriesgedeelte vaak opent zodat de temperatuur in het vriesgedeelte niet stijgt.

## 6 reiniging & onderhoud

### Zet voordat u de koelkast wilt reinigen het apparaat uit, verwijder de stekker uit de wandcontactdoos.

Neem alle voedingsmiddelen uit het apparaat. Reinig de binnenkant van het apparaat. Gebruik hiervoor een warm sopje met een neutraal reinigingsmiddel om vieze geuren te voorkomen. Neem de binnenkant van het apparaat na het schoonmaken af met schoon water en droog alles goed na. Laat het apparaat 1 à 2 uur drogen. De schappen, groentelade en deurbakken kunt u eenvoudig uit het apparaat nemen en met de hand afwassen. De onderdelen mogen niet in de vaatwasmachine gereinigd worden.

Voor gebieden die moeilijk te reinigen in het apparaat, zoals smalle openingen of hoeken, is het raadzaam om te regelmatig schoon te vegen met een zachte doek of zachte borstel. Indien nodig, kan gebruik gemaakt worden van een hulpmiddel, zoals dunne stokjes (bijvoorbeeld een cocktailprikker), om ervoor te zorgen dat er geen verontreiniging kan ontstaan in deze gebieden.

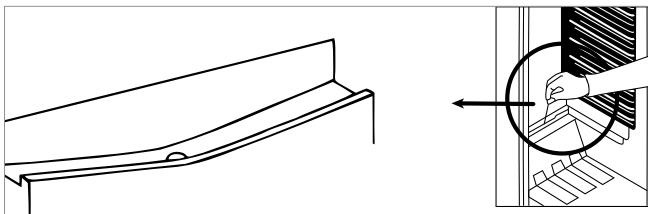
Reinig de buitenkant van het apparaat en de deurrubber met een zachte vochtige doek.

Reinig de achterzijde van het apparaat minstens één keer per jaar met een stofzuiger zodat de condensator en de ventilatieopeningen schoon blijven en het apparaat zo optimaal kan functioneren.

Gebruik geen harde borstels, staalwol, schuurmiddelen (zoals tandpasta), organische oplosmiddelen (zoals alcohol, aceton, oliën, enz.), kokend water, zuur of alkalische producten om het apparaat te reinigen, gezien het feit dat het apparaat kan beschadigen aan de oppervlakte en het interieur. Kokend water en benzeen kunnen plastic delen vervormen of beschadigen.

### HET ONTDOOIEN VAN HET KOELGEDEELTE

Het ontdooien van het koelgedeelte gebeurt volledig automatisch. De aanwezigheid van waterdruppels op de achterwand aan de binnenkant van het apparaat geeft aan dat het koelgedeelte aan het ontdooien is. Het dooiwater loopt via het afvoergootje naar een opvangbakje waarin het verdampst. Het dooiwatergootje moet regelmatig worden gereinigd. Let op dat het gaatje niet verstopt raakt. Het dooiwatergootje zal overstromen en het dooiwater zal in het apparaat lopen.



### HET ONTDOOIEN VAN HET VRIESVAK

Ontdooi het apparaat wanneer de ijslaag een dikte van 3 tot 5 mm heeft bereikt.

Zet de thermostaat uit en verwijder de stekker uit het stopcontact. Neem alle voedingsmiddelen uit het apparaat. Bewaar eventueel bevroren producten op een koele plaats ingepakt in kranten en dekens.

Zet een opvangbak onder het apparaat en wacht tot het ijs ontdooit. Het ontdooien kunt u versnellen door een schaal met heet water in het vriesvak te plaatsen.

Verwijder het ijs met een kunststof ijsschraper.

**Waarschuwing:** Verwijder ijsaanslag nooit met scherpe voorwerpen, ontdooisprays, een föhn, een straalkachel of iets dergelijks. Dit kan leiden tot onveilige situaties en onherstelbare schade veroorzaken aan het apparaat.

### HET VERVANGEN VAN DE LED LAMP

Dit apparaat is voorzien van een LED lamp. Deze lamp gaat langere tijd mee. Wanneer de LED lamp in het apparaat kapot is, kunt u deze niet zelf vervangen. Neem contact op met de servicedienst van Inventum.

## TIPS

- Een hoge omgevingstemperatuur beïnvloedt het energieverbruik nadelig. Ook direct zonlicht en andere warmtebronnen in de buurt van het apparaat hebben een ongunstige invloed.
- Houd de ventilatieopeningen vrij. Afgedekte en vervuilde openingen veroorzaken een hoger energieverbruik. Zorg voor voldoende ruimte rondom het apparaat zodat een goede ventilatie en luchtstroming rondom het apparaat mogelijk is.
- Open de deur van het apparaat niet vaker dan nodig is en laat de deur zo kort mogelijk open.
- De afstand tussen de schappen en de achterwand zorgt voor een vrije luchtcirculatie. Plaats dus geen levensmiddelen tegen de achterwand.
- Zet de thermostaat op een lagere stand als de omstandigheden dat toelaten.
- Laat gekookt voedsel wat u in het apparaat wilt bewaren eerst afkoelen tot kamertemperatuur voordat u het in het apparaat legt.
- Rijp of ijs zorgen ervoor dat het stroomverbruik toeneemt. Verwijder deze daarom regelmatig zodra ze 3 tot 5 mm dik zijn.
- Een deurrubber dat niet goed sluit kan het stroomverbruik verhogen.
- De condensor aan de achterkant van het apparaat moet altijd schoon en stofvrij gehouden worden.
- Als de instructies niet worden nageleefd dan kan dat leiden tot een hoger stroomverbruik.
- Als u het apparaat gedurende een langere periode niet gebruikt (bijvoorbeeld tijdens de vakantie), activeer de stand-by modus. Reinig het apparaat. Laat de deur open staan om schimmel en geuren te voorkomen.

## 7 storingen zelf oplossen

Als het apparaat niet goed werkt, dan is dit mogelijk te wijten aan een klein probleem. Controleer eerst de volgende punten:

Storing	Oorzaak	Oplossing
Het apparaat doet niets; lampje brandt niet	De stekker zit niet in het stopcontact	Steeke de stekker in het stopcontact
	De stroom is uitgevallen	Controleer de groepenkast
De temperatuur in het apparaat te hoog of te laag	Verkeerde instelling van de thermostaat	Zet de thermostaat op een andere stand
	De deur van het apparaat wordt te vaak geopend of blijft te lang open staan	Open de deur minder vaak en/of verkort de tijd van het open laten van de deur
	Een grote hoeveelheid warm voedsel is in het apparaat geplaatst in de laatste 24 uur	Zet de thermostaat tijdelijk op een koudere stand of gebruik superkoelen
	De omgevingstemperatuur is hoger of lager dan de temperatuur welke aangegeven is op het tabel met de technische gegevens	Het apparaat is bedoeld voor werking in een omgevingstemperatuur die aangegeven is op de tabel met technische gegevens van het apparaat
	De ventilatieopeningen zijn geblokkeerd	Reinig de ventilatieopeningen
De binnerverlichting knippert	De deur is te lang open of sluit niet goed	Controleer of er niets tussen de deur zit wat het sluiten tegen gaat en sluit de deur
Er loopt water uit het apparaat	De dooiwaterafvoer is verstopt	Maak de dooiwaterafvoer vrij door deze met een satéprikker door te prikken
Ongewone of harde geluiden	Is het apparaat goed geïnstalleerd?	Controleer de installatie - staat het apparaat waterpas?
	Raakt de achterkant van het apparaat iets?	Plaats het apparaat zo, dat het nergens tegenaan staat.
Verlichting brandt niet	Lamp is defect	Neem contact op met de klantenservice

**Opmerking:** Bij normaal gebruik van het koeltoestel kunnen er verschillende soorten geluiden ontstaan, die geen enkele invloed hebben op de correcte werking van het apparaat.

Geluiden die hoorbaar zijn tijdens het normale gebruik van het apparaat, worden veroorzaakt door de werking van de thermostaat, de compressor (aanslaan), het koelsysteem (krimpen en uitzetten van het materiaal onder invloed van temperatuurverschillen en doorstroom van koelvloeistof).