

IKV1022S

Inbouwkoelkast

Built-in refrigerator • Einbau-Kühlschrank
Réfrigérateur intégré



| | | | |
|---------------------------|----|---|----|
| NL • Handleiding | 4 | - | 15 |
| EN • User manual | 16 | - | 26 |
| DE • Benutzerhandbuch | 27 | - | 38 |
| FR • Manuel d'utilisation | 39 | - | 51 |

1 Sicherheitsvorschriften

ALLGEMEINE SICHERHEITSHINWEISE

- **Lesen Sie das Handbuch vollständig durch, bevor Sie das Gerät in Betrieb nehmen.**
- Bewahren Sie das Handbuch sorgfältig auf, um es später wiederverwenden oder dem Nachbesitzer aushändigen zu können.
- Verwenden Sie dieses Gerät nur für den im Handbuch beschriebenen Zweck. Dieses Gerät ist als Einbaugerät gedacht.
- Erlauben Sie Kindern nicht, im Inneren des Geräts zu spielen oder sich darin zu verstecken – es besteht die Gefahr, dass sie sich einsperren und ersticken.
- Halten Sie das Gerät außer Reichweite von Kindern. Kinder erkennen die Gefahren im Umgang mit Elektrogeräten nicht. Erlauben Sie Kindern daher niemals, unbeaufsichtigt mit Elektrogeräten zu arbeiten. Halten Sie das Gerät und das Stromversorgungskabel außer Reichweite von Kindern, die jünger als 8 Jahre sind.
- Der Hersteller ist nicht verantwortlich für Schäden, die durch unsachgemäßen Gebrauch oder den falsche Betrieb verursacht werden.



Warnung: Erstickungsgefahr!

- Das Verpackungsmaterial ist für Kinder gefährlich. Halten Sie das Verpackungsmaterial außer Reichweite von Kindern.
- Dieses Gerät kann von Kindern ab 8 Jahren und von Personen mit eingeschränkten physischen, sensorischen oder geistigen Fähigkeiten und von Personen mit mangelnder Erfahrung oder mangelndem Wissen benutzt werden, wenn sie von einer Person beaufsichtigt werden, die für ihre Sicherheit verantwortlich ist, oder wenn sie in die sichere Benutzung des Gerätes eingewiesen wurden und die Risiken verstanden haben, die bei unsachgemäßer Benutzung des Gerätes bestehen.
- Kinder im Alter von 3 bis 8 Jahren dürfen Kühlgeräte ein- und ausladen.
- Kinder dürfen nicht mit dem Gerät spielen.
- Reinigung und Wartung durch den Benutzer dürfen nicht von Kindern durchgeführt werden, es sei denn, sie werden beaufsichtigt.

- Dieses Gerät ist für die Verwendung in Haushalten und ähnlichen Umgebungen vorgesehen, wie z. B.:
 - Küchenbereiche für Mitarbeiter in Geschäften, Büros und anderen Arbeitsumgebungen;
 - Bauernhöfe und durch Kunden in Hotels, Motels und anderen Wohnumgebungen;
 - Bed-&-Breakfast-ähnliche Umgebungen;
 - Catering und ähnliche Umgebungen außerhalb des Einzelhandels.
- Bei Nichtbeachtung der Sicherheits- und Warnhinweise kann der Hersteller nicht für daraus resultierende Schäden haftbar gemacht werden.
- Schäden, die durch falschen Anschluss, falschen Einbau oder falschen Gebrauch entstehen, fallen nicht unter die Garantie.

KÄLTEMITTEL



Vorsicht: Brandgefahr

- Im Kältemittelkreislauf des Geräts ist das Kältemittel Isobuten R600a enthalten, ein natürliches Gas mit hoher Umweltverträglichkeit, das jedoch brennbar ist. Achten Sie während des Transports und der Installation des Geräts darauf, dass keines der Bauteile des Kältemittelkreislaufs beschädigt wird. **WARNUNG:** Kühlschränke sind mit Kältemittel und Gasen isoliert. Kältemittel und Gase müssen fachgerecht entsorgt werden, da sie Augenverletzungen verursachen oder eine Brandgefahr darstellen können. Stellen Sie vor der Entsorgung sicher, dass die Rohre des Kältemittelkreislaufs nicht beschädigt sind. Sollte der Kältemittelkreislauf beschädigt sein, vermeiden Sie offene Flammen und Zündquellen und lüften Sie den Raum, in dem sich das Gerät befindet, gründlich. Es ist gefährlich, Änderungen an den Spezifikationen vorzunehmen oder dieses Produkt in irgendeiner Weise zu modifizieren. Jede Beschädigung des Netzkabels kann einen Kurzschluss, einen Brand und/oder einen Stromschlag verursachen.

SICHERHEITSHINWEISE ZUR INSTALLATION

- Das Gerät muss von zwei oder mehr Personen transportiert und aufgestellt werden.

- Tragen Sie beim Auspacken und Installieren des Geräts Schutzhandschuhe.
- Schließen Sie das Gerät nur an Wechselstrom, an eine geerdete Netzsteckdose an. Vergewissern Sie sich, dass die Spannung in Ihrer Wohnung mit der auf dem Typenschild angegebenen Spannung übereinstimmt.
- Vergewissern Sie sich nach dem Auspacken des Geräts, dass es während des Transports nicht beschädigt worden ist. Wenn dies der Fall ist, installieren Sie das Gerät nicht, bevor Sie den Händler oder unsere Serviceabteilung konsultiert haben.
- Das Gerät darf nur von einem zugelassenen Installateur angebracht werden.
- Der elektrische Anschluss muss den nationalen und lokalen Vorschriften entsprechen.
- Die Anschlussstelle, Netzsteckdose und der Netzstecker müssen immer frei zugänglich sein.
- Das Gerät muss immer geerdet sein.
- Betreiben Sie das Gerät nicht mit einer externen Zeitschaltuhr oder einer separaten Fernbedienanlage.
- Bringen Sie nicht mehrere tragbare Steckdosen oder tragbare Netzteile an der Rückseite des Geräts an.



Warnung: Gefahr eines Stromschlags

- Achten Sie darauf, beim Einbau das Stromversorgungskabel nicht zu beschädigen und keine scharfen Kanten entlangzuführen.
- Achten Sie darauf, dass Sie den Boden nicht beschädigen, wenn Sie das Gerät bewegen.
- Wenn Sie das Gerät transportieren, heben Sie es nicht an und ziehen Sie es nicht an der Tür bzw. den Türen.
- Achten Sie darauf, dass das Gerät nicht in der Nähe einer Wärmequelle steht.
- Stellen Sie keine wärmeerzeugenden Geräte wie z. B. (Mikrowellen/) Öfen über dem Gerät auf.
- Achten Sie auf eine ausreichende Belüftung; lassen Sie an der Rückseite des Geräts einen Abstand von mindestens 4 cm.



Vorsicht:

Die Leitungen des Kältemittelkreislaufs des Geräts dürfen nicht beschädigt werden.



Vorsicht:

Achten Sie darauf, dass die Lüftungsöffnungen im Gehäuse des Geräts oder in der Einbaukonstruktion nicht blockiert werden.

- Bauen Sie das Gerät auf einer festen und stabile Fläche auf.
- Stellen Sie das Gerät an einem trockenen und gut belüfteten Ort auf. Das Gerät ist für den Betrieb in Umgebungen vorgesehen, in denen die Umgebungstemperaturen innerhalb der folgenden Bereiche liegen, je nach Gerät. Das Gerät funktioniert möglicherweise nicht ordnungsgemäß, wenn es für längere Zeit bei einer Temperatur außerhalb des angegebenen Bereichs betrieben wird.

| Klimaklasse | Umgebungstemperatur |
|--------------------|----------------------------|
| SN | Von 10°C bis 32°C |
| N | Von 16°C bis 32°C |
| ST | Von 18°C bis 38°C |
| T | Von 18°C bis 43°C |

SICHERHEITSHINWEISE ZUR BEDIENUNG

- Verwenden Sie das Kühlfach nur für die Aufbewahrung frischer Lebensmittel und das Gefrierfach nur für die Aufbewahrung von Tiefkühlkost, das Einfrieren frischer Lebensmittel und die Herstellung von Eiswürfeln.
- Verwenden Sie das Gerät nicht im Freien.
- Warten Sie mindestens drei Stunden, bevor Sie das Gerät einschalten, um sicherzustellen, dass der Kältemittelkreislauf vollständig betriebsbereit ist.



Warnung:

Brandgefahr

- Lagern Sie keine explosiven Stoffe wie Spraydosen oder andere brennbaren Materialien in oder nahe Ihres Geräts.
- Bewahren Sie keine Glasflaschen oder Behälter mit Flüssigkeiten im Gefrierfach auf, da sie zerbrechen könnten.
- Eiswürfel oder Eislutscher dürfen, nachdem sie aus dem Gefrierschrank genommen wurden, nicht sofort gegessen werden, da sie Frostverbrennungen verursachen können.
- Frieren Sie gefrorene Waren nicht wieder ein, nachdem sie aufgetaut sind. Dies kann zu gesundheitlichen Problemen wie Lebensmittelvergiftungen führen.

SICHERHEITSHINWEISE ZUR REINIGUNG UND WARTUNG

- Das Gerät immer von der Stromversorgung trennen, bevor Arbeiten oder Wartungsarbeiten daran ausgeführt werden.
- Verwenden Sie zur Reinigung des Gerätes keinen Hochdruck- oder Dampfreiniger.



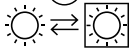
Vorsicht:

- Verwenden Sie zur Beschleunigung des Abtauvorgangs keine mechanischen Vorrichtungen oder andere Mittel, die nicht vom Hersteller empfohlen werden.
- Verwenden Sie keine scheuernden oder scharfen Reinigungsmittel wie Fenstersprays, Scheuermittel, entflammbare Flüssigkeiten, Reinigungswachse, konzentrierte Waschmittel, Bleichmittel oder Reiniger, die Erdölprodukte enthalten, für Kunststoffteile, Innen- und Türverkleidungen oder Dichtungen. Verwenden Sie keine Papierhandtücher, Scheuerschwämme oder andere aggressive Reinigungsmittel.



Warnung: Gefahr eines Stromschlags

- Führen Sie immer regelmäßige Prüfungen des Geräts und des Stromversorgungskabels aus, um sicherzustellen, dass keine Schäden zu sehen sind. Bei jedem Anzeichen, dass das Gerät oder das Stromversorgungskabel auch nur die geringsten Schäden aufweist, wenden Sie sich an die Kundendienstabteilung. Bei Beschädigung des Stromversorgungskabels darf dieses nur vom Hersteller, einem Vertreter seiner Serviceorganisation oder ähnlich qualifizierten Personen ausgetauscht werden, um die Entstehung gefährlicher Situationen zu vermeiden. Verwenden Sie um Ihrer eigenen Sicherheit Willen nur Zubehör- und Ersatzteile des Herstellers, die sich für das Gerät eignen.



Warnung:

- Die Lichtquelle muss von einem zugelassenen Installateur ausgetauscht werden.
- Energieeffizienzklasse: F

INFORMATIONEN ZUR VERMEIDUNG DER KONTAMINATION VON LEBENSMITTELN

Um eine Kontamination der Lebensmittel zu vermeiden, beachten Sie bitte die folgenden Hinweise:

- Wenn Sie die Tür für längere Zeit öffnen, kann die Temperatur in den Fächern des Geräts erheblich ansteigen.
- Reinigen Sie Oberflächen, die mit Lebensmitteln in Berührung kommen, und zugängliche Abflusssysteme regelmäßig.
- Bewahren Sie rohes Fleisch und rohen Fisch in geeigneten Behältern im Kühlschrank auf, so dass es nicht mit anderen Lebensmitteln in Berührung kommt oder auf diese tropft.
- Die Zwei-Sterne-Tiefkühlfächer eignen sich für die Aufbewahrung von Tiefkühlkost, die Lagerung oder Herstellung von Eiscreme und die Herstellung von Eiswürfeln.
- Ein-, Zwei- und Drei-Sterne-Fächer sind nicht für das Einfrieren von frischen Lebensmitteln geeignet.

| Folge | TYP des Fachs | Solllagertemp. [°C] | Geeignete Lebensmittel |
|-------|-----------------------|---------------------|---|
| 1 | Kühlschrank | +2 - +8 | Eier, gekochte Lebensmittel, verpackte Lebensmittel, Obst und Gemüse, Milchprodukte, Kuchen, Getränke und andere Lebensmittel sind nicht zum Einfrieren geeignet. |
| 2 | (***)*-Gefrierschrank | ≤-18 | Meeresfrüchte (Fisch, Garnelen, Schalentiere), Süßwassererzeugnisse und Fleischprodukte (empfohlen sind 3 Monate, je länger die Lagerzeit, desto schlechter der Geschmack und der Nährwert), für gefrorene frische Lebensmittel geeignet. |
| 3 | ***-Gefrierschrank | ≤-18 | Meeresfrüchte (Fisch, Garnelen, Schalentiere), Süßwassererzeugnisse und Fleischprodukte (empfohlen sind 3 Monate, je länger die Lagerzeit, desto schlechter der Geschmack und der Nährwert), für gefrorene frische Lebensmittel geeignet. |
| 4 | **-Gefrierschrank | ≤-12 | Meeresfrüchte (Fisch, Garnelen, Schalentiere), Süßwassererzeugnisse und Fleischprodukte (empfohlen sind 3 Monate, je länger die Lagerzeit, desto schlechter der Geschmack und der Nährwert), für gefrorene frische Lebensmittel geeignet. |
| 5 | *-Gefrierschrank | ≤-6 | Meeresfrüchte (Fisch, Garnelen, Schalentiere), Süßwassererzeugnisse und Fleischprodukte (empfohlen sind 3 Monate, je länger die Lagerzeit, desto schlechter der Geschmack und der Nährwert), für gefrorene frische Lebensmittel geeignet. |
| 6 | 0-Stern | -6 - 0 | Frisches Schweinefleisch, Rindfleisch, Fisch, Hühnerfleisch, einige verpackte verarbeitete Lebensmittel usw. (es wird empfohlen, sie innerhalb desselben Tages zu essen, und vorzugsweise nicht länger als 3 Tage aufzubewahren). Teilweise eingepackte verarbeitete Lebensmittel (nicht gefrierfähige Lebensmittel). |
| 7 | Kühlen | -2 - +3 | Frisches/gefrorenes Schweine-, Rind-, Hühnerfleisch, Süßwassererzeugnisse usw. (7 Tage unter 0°C, über 0°C wird der Verzehr im Laufe desselben Tages empfohlen, vorzugsweise nicht länger als 2 Tage aufbewahren). Meeresfrüchte (unter 0°C für 15 Tage, die Lagerung über 0°C wird nicht empfohlen). |
| 8 | Frische Lebensmittel | 0 - +4 | Frisches Schweinefleisch, Rindfleisch, Fisch, Hühnerfleisch, gekochte Lebensmittel usw. (es wird empfohlen, sie innerhalb desselben Tages zu essen, und vorzugsweise nicht länger als 3 Tage aufzubewahren) |
| 9 | Wein | +5 - +20 | Rotwein, Weißwein, Schaumwein, etc. |

HINWEIS:

Bitte lagern Sie verschiedene Lebensmittel in den entsprechenden Fächern oder je nach angestrebter Lagertemperatur der von Ihnen gekauften Produkte.

- Schalten Sie das Kühlgerät aus, wenn es für längere Zeit nicht benutzt wird. Tauen Sie es ab, reinigen und trocknen Sie es und lassen Sie die Tür offenstehen, um Schimmelbildung im Inneren des Geräts zu vermeiden

Reinigung von Wasserspendern (speziell für Wasserspenderprodukte):

- Reinigen Sie Wassertanks, wenn sie 48 Stunden lang nicht benutzt wurden; spülen Sie das an eine Wasserversorgung angeschlossene Wassersystem, wenn 5 Tage lang kein Wasser gezapft wurde.

WARNUNG

- Lebensmittel müssen in Tüten und Flüssigkeiten in Flaschen oder verschlossenen Behältern verpackt werden, bevor sie in den Kühlschrank gestellt werden, da das Innere des Geräts nicht leicht zu reinigen ist..

UMWELTSCHUTZ

Das Gerät ist energieeffizient. Sparen Sie mit den folgenden Tipps noch mehr Energie bei der Verwendung des Geräts und erfahren Sie, wie Sie Ihr Gerät umweltfreundlich entsorgen können.

Energie einsparen

- Eine hohe Umgebungstemperatur hat einen negativen Einfluss auf den Energieverbrauch. Direkte Sonneneinstrahlung und andere Wärmequellen in der Nähe des Geräts haben ebenfalls einen negativen Einfluss.
- Halten Sie die Lüftungsöffnungen frei. Abgedeckte und verschmutzte Löcher erhöhen den Energieverbrauch. Sorgen Sie für ausreichend Platz um den Kühlschrank herum, um eine gute Belüftung und Luftströmung um das Gerät herum sicherzustellen.
- Öffnen Sie die Türen des Geräts nicht öfter als nötig und lassen Sie die Türen so kurz wie möglich geöffnet.
- Der Abstand zwischen den Regalen und der Rückwand sorgt für eine freie Luftzirkulation. Stellen Sie die Lebensmittel nicht gegen die Rückwand.
- Stellen Sie den Thermostat auf eine niedrigere Einstellung, wenn es die Umstände erlauben.
- Lassen Sie gekochte Lebensmittel, die Sie im Gerät aufbewahren möchten, auf Raumtemperatur abkühlen, bevor Sie sie in das Gerät stellen.
- Eine Türdichtung, die nicht richtig schließt, kann den Energieverbrauch erhöhen. Lassen Sie sie daher rechtzeitig von einer qualifizierten Person austauschen.
- Wenn die Anweisungen nicht beachtet werden, kann dies den Energieverbrauch erhöhen.

Umweltfreundliche Entsorgung

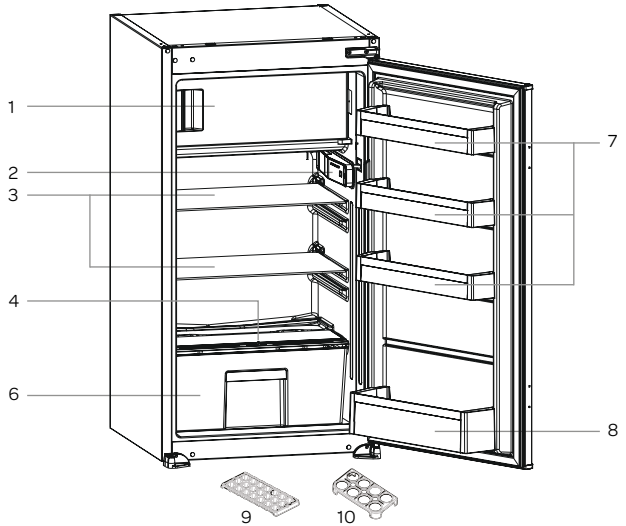


Recycling - WEEE

- Entsorgen Sie die Verpackung auf umweltfreundliche Weise.
- Dieses Gerät ist gemäß der europäischen Richtlinie 2012/19/EU zu Elektro- und Elektronik-Altgeräten (WEEE) gekennzeichnet. Die Richtlinie legt den Rahmen für die Rückgabe und das Recycling von Altgeräten fest, der in der gesamten EU gilt.

2 Produktbeschreibung

1. Gefrierfach
2. Thermostat mit Innenbeleuchtung
3. Glasböden
4. Humidity Control
5. Glasboden über Gemüseschublade
6. Gemüseschublade
7. Türfächer
8. Flaschenregal
9. Eiswürfelbehälter
10. Eierregal



3 Inbetriebnahme

Lassen Sie das Gerät nach der Installation mindestens 3 Stunden stehen, bevor Sie den Stecker in die Steckdose stecken. Der Kühlkreislauf muss sich stabilisieren, bevor das Gerät effizient funktionieren kann.

Bevor Sie das Gerät zum ersten Mal verwenden, müssen Sie wie folgt vorgehen: Packen Sie das Gerät vorsichtig aus und entfernen Sie jegliches Verpackungsmaterial. Bewahren Sie die Verpackung (Plastikbeutel, Styropor und Pappe) immer für Kinder unzugänglich auf. Kontrollieren Sie das Gerät, nachdem Sie es aus der Verpackung genommen haben, sorgfältig auf äußerliche Schäden, die eventuell durch den Transport entstanden sein können.

Stellen Sie das Gerät auf einen stabilen und ebenen Untergrund.

In der Installationsanleitung ist beschrieben, wie das Gerät aufgestellt werden muss.

Reinigen Sie das Gerät vor der Inbetriebnahme; und zwar insbesondere das Innere des Geräts (siehe Reinigung & Wartung). Die Installation und der elektrische Anschluss müssen von einem qualifizierten Techniker und in Übereinstimmung mit der Installationsanleitung und den vor Ort geltenden Vorschriften ausgeführt werden.

Das Gerät muss an eine ordnungsgemäß installierte und geerdete Wandsteckdose angeschlossen werden. Die Spannung (Wechselspannung (AC)) muss mit der auf dem Typenschild des Geräts angegebenen Spannung übereinstimmen. Das Typenschild befindet sich auf der linken Seitenwand des Geräts.

Beim erstmaligen Anschließen des Produkts kann sich die Innenbeleuchtung aufgrund von Betriebstests mit einer Verspätung von 1 Minute einschalten.

Beim ersten Einschalten des Geräts kann ein ungewöhnlicher Geruch auftreten. Dieser verschwindet, wenn das Gerät mit dem Kühlen beginnt.

Bevor Sie das Gerät in Gebrauch nehmen, müssen Sie alle Teile mit warmem Wasser mit z. B. Spülmittel, Allesreiniger oder Soda abwischen. Wischen Sie die Innenseite und die Teile des Geräts nach der Reinigung mit sauberem Wasser ab und trocknen Sie alles gut nach. Lassen Sie das Gerät 1 bis 2 Stunden trocknen.

4 Bedienung des Geräts

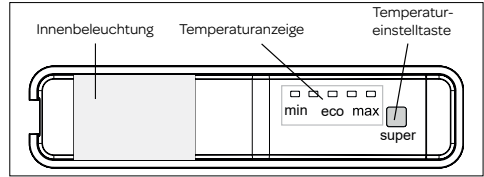
TEMPERATUR EINSTELLEN

Mit dieser Taste können Sie die Temperatur des Geräts einstellen.

Verwenden Sie die Taste auch, um den Superkühlmodus zu aktivieren.

Das Gerät kühlt jetzt kontinuierlich, bis die eingestellte Temperatur erreicht ist. Lassen Sie das Gerät diese Temperatur zuerst ohne Lebensmittel erreichen. Das dauert meistens 2 bis 3 Stunden. Danach können Sie das Thermostat in den gewünschten Stand drehen und das Gerät mit Lebensmitteln füllen.

Drücken Sie die Taste so oft, bis die Anzeigelampe für die gewünschte Temperatur leuchtet. Es kann jeder beliebige Wert zwischen MIN, MAX und **Supermodus** eingestellt werden. Beim Drücken der Temperatureinstell taste von MIN bis MAX wird der Temperaturwert verringert.



Humidity Control

Durch die Auswahl der richtigen Luftfeuchtigkeit, trocknen die Lebensmittel nicht mehr aus und sie sind länger haltbar.

| Hohe Luftfeuchtigkeit | | Niedrige Luftfeuchtigkeit | |
|---|-----------------|---|-----------------------------------|
| Schieberegler der Humidity Control nach links | | Schieberegler der Humidity Control nach rechts | |
| Unter anderem geeignet für: | Gemüse Pilze | Unter anderem geeignet für: | Obst Fleisch Käse Butter |
| Einige Gemüse- und Obstsorten reagieren empfindlich auf Kälte und sollten daher nicht im Kühlschrank aufbewahrt werden, dazu gehören z. B.: | | | |
| <ul style="list-style-type: none"> • Ananas, Guave, Aubergine, Avocado, Mangos, Gurken, Paprika • Bananen, Oliven, Tomaten, Passionsfrüchte, Kartoffeln, (Wasser-)Melonen • Granatäpfel, Zitrusfrüchte, Kürbisse, Zucchini | | | |

SUPERMODUS

Wozu kann die Funktion **Superfrostmodus** verwendet werden?

- Zum Einfrieren großer Lebensmittelmengen
- Zum Einfrieren von Fertiggerichten
- Zum schnellen Einfrieren von Lebensmitteln
- Zum Saison Gemüse gut über einen längeren Zeitraum zu lagern

Wozu kann die Funktion **Superkühlmodus** verwendet werden?

- Um große Lebensmittelmengen zu kühlen
- Um Lebensmittel schnell zu kühlen
- Um Saison Gemüse gut über einen längeren Zeitraum zu lagern

Supermodus aktivieren

1. Stellen Sie die Temperatur auf **MAX** mit die Taste.
2. Halten Sie die Temperatureinstell taste 5 Sekunden lang gedrückt. Alle Anzeigelampe gehen gleichzeitig an und bleiben so lange an, wie der **Super** modus aktiv ist.
3. Wenn Sie die Taste 5 Sekunden lang gedrückt halten, wird der **Super** modus deaktiviert.

ACHTUNG: **Super** modus wird nach maximal 48 Stunden automatisch beendet.

Achtung:

Die Temperatur im Gerät wird durch die Umgebungstemperatur, die Temperatur der gerade hineingelegten Lebensmittel und die Anzahl Male, die die Tür geöffnet wird, beeinflusst. Berücksichtigen Sie dies bitte bei der Einstellung des Thermostats.

- Stellen Sie niemals gefährliche, leicht entflammbare oder explosive Stoffe wie Alkohol, Aceton oder Benzin im Gerät, andernfalls kann Explosionsgefahr bestehen.
- Es wird eine Verzögerungsfunktion von 5 Minuten aktiviert, um Schäden am Kompressor des Geräts vorzubeugen, wenn Sie den Stecker herausziehen und gleich wieder in die Steckdose stecken, um das Gerät einzuschalten. Dies gilt auch bei einer Stromstörung. Das Gerät beginnt nach 5 Minuten mit dem normalen Betrieb.

In dem Gefrierfach, das mit dem Symbol **❄️❄️❄️** gekennzeichnet ist, können eingefrorene Lebensmittel aufbewahrt und frische oder zubereitete Lebensmittel eingefroren werden. Außerdem haben Sie die Möglichkeit, dort Eiswürfel herzustellen.

BEREITSCHAFTSMODUS

Wozu kann die Funktion **Bereitschaftsmodus** verwendet werden? Wenn Sie das Gerät längere Zeit nicht benutzen (z.B. während eines Urlaubs). Im Bereitschaftsmodus werden alle Komponenten deaktiviert.

Bereitschaftsmodus aktivieren

1. Stellen Sie die Temperatur auf **MIN** mit die Taste.
2. Halten Sie die Temperatureinstelltaste 5 Sekunden lang gedrückt. Alle Anzeigelampe blinken dreimal.
3. Wenn Sie den Einstellknopf im Bereitschaftsmodus drücken, blinken alle LEDs dreimal, um zu zeigen, dass der Bereitschaftsmodus aktiviert ist.
4. Zur Deaktivierung des Bereitschaftsmodus, drücken Sie den Einstellknopf und halten Sie ihn gedrückt, bis das Display wieder normal angezeigt wird.

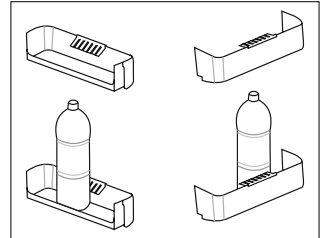
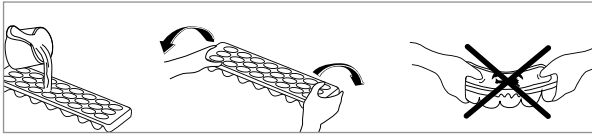
TÜR-OFFEN ALARM

Wenn die Tür länger als 2 Minuten offensteht, beginnt die Innenbeleuchtung zu blinken.

ZUBEHÖR

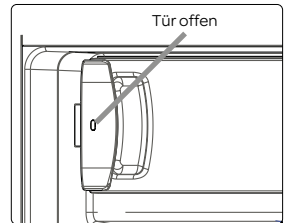
- Eiswürfelform:**
- Füllen Sie die Eiswürfelform mit Wasser und stellen Sie diese in das Gefrierfach.
 - Wenn das Wasser ganz gefroren ist, können Sie die Form biegen (siehe die Abbildung unten), um die Eiswürfel aus der Form zu nehmen.

- Flaschenhalter:** Verwenden Sie den Flaschenhalter, damit Flaschen nicht rutschen oder umfallen.



ANZEIGE TÜR OFFEN

- Auf der Tür des Gefrierfachs befindet sich die **Anzeige Tür offen**. Diese gibt an, ob Sie die Tür des Gefrierfachs richtig geschlossen haben.
- Wenn der rote Strich sichtbar ist, ist die Tür noch offen.
- Wenn der rote Strich nicht sichtbar ist, ist die Tür richtig geschlossen.
- Achten Sie darauf, dass die Tür des Gefrierfachs immer richtig geschlossen ist. So verhindern Sie, dass die Lebensmittel im Gefrierschrank auftauen, dass sich dicke Eisschichten bilden und dass Energie verschwendet wird.



5 Lebensmittel in das Gerät stellen/legen

KÜHLTEIL

Das Kühlteil wird zum Aufbewahren von Lebensmitteln verwendet, die einige Tage bewahrt werden müssen.

- Stellen/legen Sie keine Lebensmittel direkt gegen die Rückwand des Kühlteils. Lassen Sie ausreichend Platz zwischen den verschiedenen Lebensmitteln, sodass die Luft gut zirkulieren kann.
- Stellen/legen Sie keine heißen Lebensmittel in das Gerät.
- Stellen Sie niemals gefährliche, leicht entflammbare oder explosive Stoffe wie Alkohol, Aceton oder Benzin in das Gerät, andernfalls kann Explosionsgefahr bestehen.
- Bewahren Sie Lebensmittel immer in geschlossenen Behältern oder in Verpackungen auf. Beugen Sie Feuchtigkeit und Eisbildung vor und stellen Sie niemals offene Behälter zur Aufbewahrung in das Gerät.
- Verpacken Sie Fleisch und Fisch gut, um unangenehme Gerüche zu verhindern, und stellen/legen Sie Fleisch und Fisch auf die Glasplatte über der Gemüseschublade; dort ist die Luft kühler.
- Gemüse und Obst können Sie ohne Verpackung in den Schubladen aufbewahren.
- Versuchen Sie, die Tür nicht zu oft zu öffnen, und lassen Sie die Tür nicht länger offen, als notwendig ist.

GEFRIERTEIL

Im Gefrierfach können Sie tiefgefrorene Produkte aufbewahren, frische Lebensmittel einfrieren und Eiswürfel herstellen.

- Frieren Sie nicht zu viel auf einmal ein. Je schneller die Lebensmittel eingefroren werden, desto länger bleibt ihre Qualität erhalten.
- Achten Sie darauf, dass die Lebensmittel gut verpackt sind, sodass sie ihren Geschmack behalten und keine Gerüche an andere Lebensmittel abgeben.
- Legen Sie Tiefkühlprodukte nach dem Einkauf so schnell wie möglich in das Gefrierfach. Achten Sie darauf, dass sie beim Transport nicht auftauen.

- Das Aufbewahren von frisch eingefrorenen Produkten und von Tiefkühlprodukten unterscheidet sich je nach der Art des Lebensmittels.
- Geben Sie auf der Verpackung immer das Verpackungsdatum und den Inhalt an, wenn Sie Reste einfrieren möchten.
- Legen Sie keine Glasflaschen oder Dosen in das Gefrierfach. Diese können beschädigt werden, wenn der Inhalt gefriert. Kohlensäurehaltige Getränke können sogar explodieren. Bewahren Sie daher niemals Limonade, Bier, Wein, Champagner usw. im Gefrierfach auf.
- Lebensmittel, die aufgetaut wurden, dürfen nicht erneut eingefroren werden. Kochen oder braten Sie diese, um sie zu essen oder erneut einfrieren zu können.
- Bei einem Stromausfall oder einer Stromstörung wird im Gefrierteil eine Temperatur aufrechterhalten, die niedrig genug ist, um die Lebensmittel aufzubewahren. Sie sollten dann jedoch unbedingt vermeiden, die Tür des Gefrierfachs häufig zu öffnen, damit die Temperatur im Gefrierteil nicht ansteigt.

6 Reinigung & Wartung

Bevor Sie den Kühlschrank reinigen, müssen Sie das Gerät ausschalten und den Stecker aus der Wandsteckdose ziehen.

Das Essen entfernen. Reinigen Sie die Innenseite des Geräts. Verwenden Sie warmes Wasser und ein neutrales Waschmittel, um unangenehme Gerüche zu vermeiden. Wischen Sie die Innenseite des Geräts nach der Reinigung mit sauberem Wasser ab und trocknen Sie alles gut nach. Lassen Sie das Gerät 1 bis 2 Stunden trocknen. Die Böden, die Schublade und die Türfächer können Sie einfach aus das Gerät nehmen und mit der Hand abwaschen. Diese Teile dürfen nicht in der Spülmaschine gereinigt werden

Für Bereiche, die im Gerät schwer zu reinigen sind, wie zum Beispiel enge Spalten oder Ecken, empfiehlt es sich, sie regelmäßig mit einem weichen Lappen, weicher Bürste usw. zu wischen. Wenn nötig, ein Werkzeug, wie dünne Stöcke (z. B. Zahnstocher), benutzen, um sicherzustellen, dass in diesen Bereichen keine Verunreinigung auftreten kann.

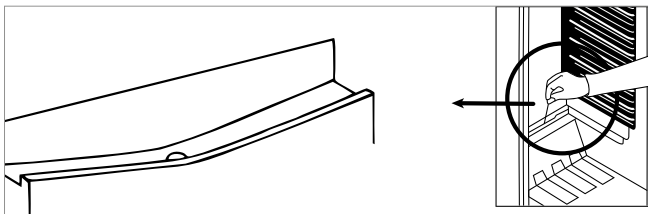
Reinigen Sie die Außenseite des Geräts und der Türgummi mit einem weichen, feuchten Tuch.

Wir empfehlen, einmal im Jahr die Rückseite des Gerätes und auf dem Boden mit einem Tuch oder Staubsauger zu verstauen, um eine gute Leistung und einen geringen Energieverbrauch zu erhalten.

Verwenden Sie zur Reinigung des Geräts niemals harte Bürsten, Stahlwolle, Scheuermittel (wie Zahnpasta), organische Lösungsmittel (wie Alkohol, Aceton, Öle usw.), kochendes Wasser, saure oder alkalische Produkte, da diese sowohl die Oberfläche als auch das Innere des Geräts beschädigen können. Durch kochendes Wasser und Benzol können Kunststoffteile verformen oder beschädigt werden.

DAS ABTAUEN DES KÜHLTEILS

Das Abtauen des Kühlteils erfolgt vollautomatisch. Die Anwesenheit von Wassertropfen auf der Rückwand an der Innenseite des Geräts zeigt an, dass das Kühlteil abgetaut wird. Das Tauwasser fließt über eine Ablaufrinne in eine Auffangschale, wo es verdunstet. Die Tauwasserrinne muss regelmäßig gereinigt werden. Achten Sie darauf, dass das Loch nicht verstopft. Die Tauwasserrinne strömt dann über und das Tauwasser läuft in das Gerät.



ABTAUEN

Tauen Sie das Gerät ab, wenn die Eisschicht 3 bis 5 mm dick geworden ist. Stellen Sie den Thermostat aus und ziehen Sie den Stecker aus der Steckdose. Nehmen Sie alle Nahrungsmittel aus dem Gerät. Bewahren Sie eventuell gefrorene Produkte in Zeitungen oder Decken gehüllt an einem kühlen Ort auf. Stellen Sie eine Auffangwanne unter das Gerät und warten Sie, bis das Eis abgetaut ist. Sie können das Abtauen beschleunigen, indem Sie eine Schale mit heißem Wasser in das Gerät stellen. Entfernen Sie das Eis mit einem Kunststoffschaber.

Warnung: Entfernen Sie Eisablagerungen niemals mit scharfen Gegenständen, Abtausprays, einem Föhn, einem Heizstrahler oder etwas Ähnlichem. Dies kann zu unsicheren Situationen und irreparablen Schäden am Gerät führen.

AUSTAUSCHEN DER LED-LAMPE

Das Gerät ist mit einer LED-Lampe ausgestattet. Diese Lampe hat eine lange Lebensdauer. Sollte die LED-Lampe im Gerät defekt sein, können Sie diese nicht selbst austauschen. Nehmen Sie Kontakt mit dem Servicedienst von Inventum auf.

TIPPS

- Eine hohe Umgebungstemperatur hat einen negativen Einfluss auf den Energieverbrauch. Auch direkte Sonneneinstrahlung und andere Wärmequellen in der Nähe des Geräts haben eine ungünstige Wirkung.
- Halten Sie die Belüftungsöffnungen frei. Verdeckte und verschmutzte Öffnungen führen zu einem hohen Energieverbrauch. Achten Sie auf ausreichend Platz rundum das Gerät, damit eine gute Lüftung und ein guter Luftstrom rundum das Gerät gewährleistet sind.
- Öffnen Sie die Tür des Geräts nicht häufiger als unbedingt erforderlich und lassen Sie die Tür möglichst kurz offen.
- Der Abstand zwischen den Böden und der Rückwand gewährleistet eine gute Luftzirkulation. Legen Sie daher keine Lebensmittel direkt gegen die Rückwand.
- Stellen Sie das Thermostat niedriger ein, wenn die Umstände dies zulassen.
- Lassen Sie gekochte Lebensmittel zuerst auf Zimmertemperatur abkühlen, bevor Sie diese zur Aufbewahrung in das Gerät stellen/legen.
- Reif oder Eis führen zu einem höheren Stromverbrauch. Entfernen Sie dies(en) daher regelmäßig, wenn die Schicht 3 bis 5 mm dick ist.
- Ein Türgummi, das nicht gut schließt, kann zu erhöhtem Stromverbrauch führen.
- Der Kondensator auf der Rückseite des Geräts muss immer sauber und frei von Staub gehalten werden.
- Wenn die Anweisungen nicht befolgt werden, kann dies zu höherem Stromverbrauch führen.
- Wenn Sie das Gerät längere Zeit nicht benutzen (z.B. während eines Urlaubs), aktivieren Sie den Bereitschaftsmodus. Reinigen Sie das Gerät. Lassen Sie die Tür offen, um Feuchtigkeit und Geruch zu vermeiden.

7 Störungen selbst beheben

Wenn das Gerät nicht richtig funktioniert, kann das eine kleine Ursache haben. Kontrollieren Sie daher zuerst die folgenden Punkte, bevor Sie sich an einen Elektriker wenden. Damit sparen Sie Zeit und Geld.

| Störung | Ursache | Lösung |
|--|---|---|
| Gerät funktioniert überhaupt nicht; die Lampe leuchtet nicht | Stecker nicht in der Steckdose | Stecken Sie den Stecker in die Steckdose |
| | Strom ausgefallen | Kontrollieren Sie den Zählerschrank |
| Die Temperatur im Gerät ist zu hoch oder zu niedrig | Thermostat falsch eingestellt | Stellen Sie das Thermostat in den richtigen Stand |
| | Die Tür des Geräts wird zu häufig geöffnet oder bleibt zu lange offen | Öffnen Sie die Tür weniger häufig und/oder lassen Sie die Tür kürzer offen |
| | In den letzten 24 Stunden wurde eine große Menge warme Nahrungsmittel in das Gerät gestellt | Stellen Sie den Thermostat vorübergehend auf eine kältere Einstellung |
| | Die Umgebungstemperatur ist höher oder niedriger als die Temperatur, die in der Tabelle mit technischen Daten angegeben ist | Das Gerät ist für den Betrieb in einer Umgebungstemperatur ausgelegt, die in der Tabelle mit technischen Daten des Geräts angegeben ist |
| Die Innenbeleuchtung blinkt | Belüftungsöffnungen sind blockiert/verstopft | Reinigen Sie die Belüftungsöffnungen |
| | Die Tür ist zu lange offen oder schließt nicht richtig | Überprüfen Sie, dass nichts zwischen der Tür eingeklemmt ist (und damit das Schließen der Tür verhindert) und schließen Sie die Tür |
| Wasser fließt aus dem Gerät | Der Tauwasserablauf ist verstopft | Machen Sie den Tauwasserablauf frei, verwenden Sie dazu ein Holzspießchen |
| Das Gerät macht Lärm | Wurde das Gerät richtig installiert? | Kontrollieren Sie die Installation - Steht das Gerät waagrecht? |
| | Das Gerät steht nicht frei, es kommt mit anderen Gegenständen in Kontakt | Stellen Sie das Gerät so auf, dass es keinen Kontakt mit anderen Gegenständen hat |
| Die Beleuchtung funktioniert nicht | Die Lampe ist defekt | Nehmen Sie Kontakt mit dem Kundenservice auf |

Hinweis: Bei der normalen Verwendung des Kühlgeräts können verschiedene Arten von Geräuschen auftreten, die keinerlei Einfluss auf die einwandfreie Funktion des Geräts haben.

Geräusche, die während der normalen Verwendung des Geräts zu hören sind, werden durch die Funktion des Thermostats, den Kompressor (Einschaltgeräusch), das Kühlsystem (Schrumpfen und Ausdehnen des Materials durch Temperaturunterschiede und das Strömen von Kühlflüssigkeit) verursacht.